

# Actualización del plan de seguridad COVID-19 de septiembre 2021

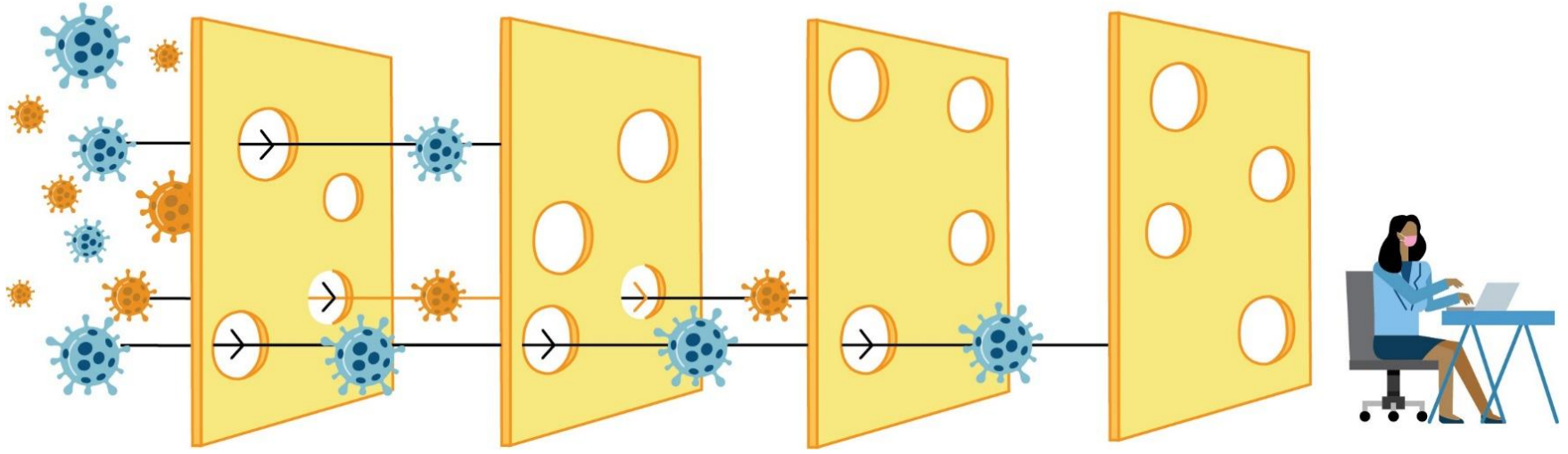
# Capas de seguridad clave: hacer de las escuelas los lugares más seguros de la comunidad

Todos las personas mayores de 12 años en la escuela están vacunados

Los enfermos se quedan en casa y/o toman la prueba

Estar al aire libre cuando sea posible y mejorar la calidad del aire interior

Usar cubrebocas en los interiores e higiene de las manos



# Cambios en la estrategia de prevención

## ANTERIOR

- Higiene de manos
- Limpieza rutinaria & ~~Desinfección~~
- Ventilación
- ~~Distancia física~~
- Grupos estables
- ~~Uso compartido limitado de equipos~~
- ~~Evaluar los síntomas del personal y estudiantes~~
- Manejo de personas enfermas y contactos cercanos
- Uso de cubrebocas y otros equipos de protección personal

## NUEVO

- Vacunación
- Cubrebocas
- Ventilación
- Autoevaluación de síntomas por el personal y estudiantes
- Manejo de personas enfermas y contactos cercanos
- Pruebas de rutina para COVID-19
- Higiene de manos
- Limpieza de rutina y (desinfección limitada)
- Distancia física (situaciones limitadas)

# Vacunación

- No es obligatorio para el personal o los estudiantes
- A partir del 15 de octubre, se requerirá que el distrito verifique a los trabajadores escolares que no estén vacunados y que los trabajadores no vacunados tomen la prueba de COVID-19 una vez a la semana.
- Los “trabajadores” incluyen a los voluntarios de la escuela y los trabajadores contratados que trabajan con los estudiantes.
- Los trabajadores que no estén verificados como completamente vacunados se considerarán no vacunados.
- Las personas asintomáticas que están completamente vacunadas no necesitan ponerse en cuarentena después de un contacto cercano con un caso positivo.

# Cubre bocas/Mascarillas

- Los cubrebocas son opcionales **al aire libre** para todos en los ambientes de prekínder y postsecundaria.
- Se requieren cubrebocas/mascarillas en **los interiores** para todos los estudiantes y adultos.
- Excepciones: al comer, en una habitación o en un vehículo solo.
- Las personas exentas de usar una cubierta facial debido a una condición médica, deben usar una alternativa no restrictiva, como un protector facial con una cortina en el borde inferior, siempre que su condición lo permita.
- Se requiere una nota de un proveedor médico para una exención médica.



# Cubre bocas/Mascarillas – ¿Qué es aceptable?



# Ventilación

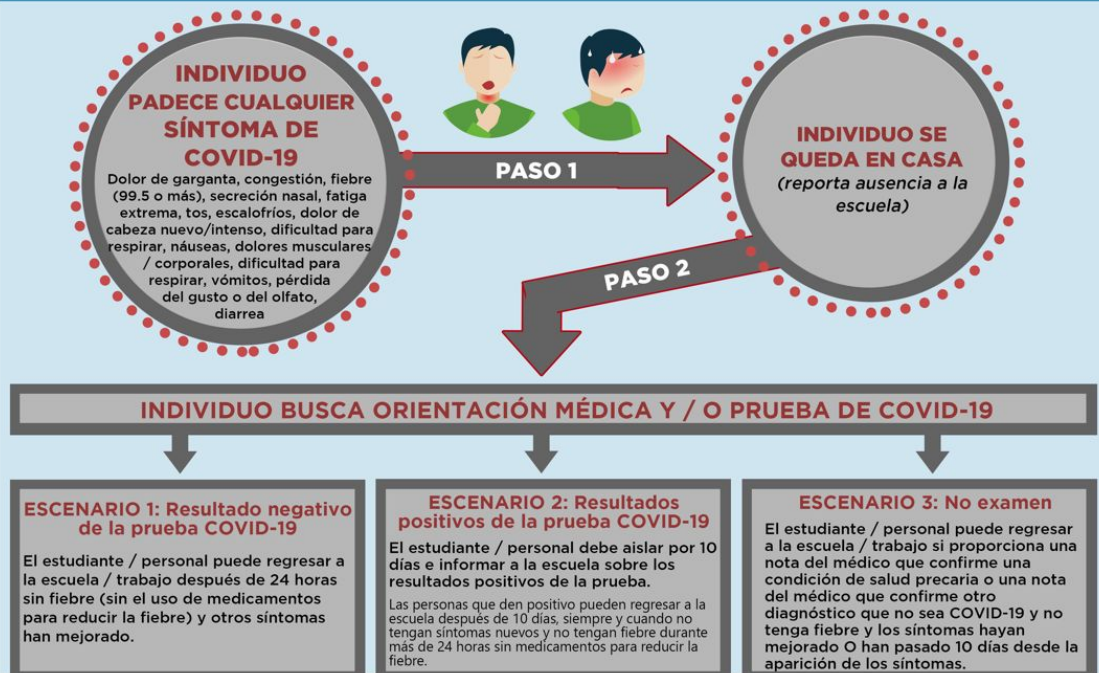
- Maximizar la introducción del aire exterior maximizando la entrada de aire fresco HVAC y manteniendo las ventanas y puertas abiertas cuando sea posible.
- Mantener la filtración MERV-13 en los sistemas HVAC cuando sea posible.
- Usar unidades portátiles de filtración de aire HEPA en las habitaciones con mayor potencial de propagación de aerosoles y habitaciones sin ventilación o con sistemas de ventilación que funcionan mal.

# Personas que dan positivo por COVID-19



## Distrito Escolar Unificado de Conejo Valley GRAFICA DE ESCENARIOS COVID-19

### ESTUDIANTE / PERSONAL DEL DISTRITO QUE PADECE SÍNTOMAS DEL COVID-19





# Personas que dan positivo por COVID-19

## GRAFICA DE ESCENARIOS COVID-19: ESTUDIANTES CON CONTACTO CERCANO

### Contacto cercano \* - Sin síntomas No vacunado, sin cubrebocas



- Cuarentena en casa.
- La cuarentena termina después de 10 días a partir de la última fecha de exposición a la persona que da prueba positiva.

### Contacto cercano \* - Sin síntomas cubrebocas/sin cubrebocas

No es necesaria la cuarentena para los estudiantes vacunados, ya sea con o sin cubrebocas siempre y cuando no presenten síntomas de COVID-19 y prueba de vacunación es previsto.



### RESULTADOS POSITIVOS DE LA PRUEBA COVID-19

Aislamiento completo en el hogar durante 10 días independientemente del estado de vacunación y el uso de cubreboca

Si un contacto cercano \*  
tiene síntomas:  
inmediatamente retírelo de la escuela,  
aislelo en casa.

Los contactos cercanos que desarrollen síntomas de COVID-19 deben:

1. Hacerse la prueba de COVID-19
2. Si es positivo, se debe aislar durante 10 días desde el inicio de los síntomas o desde la fecha de la prueba positiva si no hay síntomas.
3. Si la prueba es negativa, deben continuar con la cuarentena y regresar solo si no tienen fiebre y los síntomas han mejorado.

### Contacto cercano \* - Sin síntomas No vacunado, cubrebocas EN ESPACIO ESCOLAR SOLAMENTE (CUARENTENA MODIFICADA)

\*\* Tanto el estudiante expuesto como el estudiante con COVID-19 usaron un cubrebocas durante todo el tiempo de contacto cercano.

- Continúa asistiendo a la escuela.
- No participa en actividades extracurriculares en la escuela o en la comunidad.
- En general, se recomienda probar inmediatamente después de haber estado expuesto a alguien con COVID-19. Las pruebas posteriores deben realizarse con al menos 3 días de diferencia.



\*El contacto cercano se define como dentro de 6 pies durante 15 minutos acumulativos dentro de un periodo de 24 horas de alguien con un caso confirmado de COVID-19.

\*\* La información de este cuadro está determinada por la orientación del Departamento de Salud Pública de California y la Salud Pública del Condado de Ventura.

- Los estudiantes que den positivo pueden regresar a la escuela después de 10 días de aislamiento, siempre y cuando no tengan síntomas nuevos y no tengan fiebre durante más de 24 horas sin medicamentos para reducir la fiebre.

# Síntomas de COVID-19 para la autoevaluación

- Dolor de garganta
- Congestión
- Fiebre (99.5 o más)
- Nariz congestionada
- Fatiga extrema
- Tos
- Escalofríos
- Dolor de cabeza
- Falta de aire
- Nausea
- Dolores musculares y corporales
- Respiración difícil
- Vómitos
- Pérdida del olfato o el gusto
- Diarrea

# Donde encontrar la información de COVID-19

[Signature Programs](#)

[Departments](#)

[Schools](#)

[Board of Education](#)

[Enrollment](#)

[Parents](#)

[Staff](#)

[Community](#)



Quick Links



Child Nutrition



Enrollment



Calendars



Q Login



Measure I



Employee Portal



Frontline



Jobs

**CONEJO VALLEY  
UNIFIED SCHOOL DISTRICT  
ACADEMICS | ACTIVITIES | SAFETY**

We have a right fit for every family

[LEARN MORE](#)

**CVUSD  
FORWARD**

[Click here](#) for 2021-2022  
School Year Information

